

Fontána noviny



Lekce s Karolínou

Představení cviků na posilování hýždí

► 2



Zpravodajství

Aktuální dění na Teplicku

► 3



Móda

Tipy z našich obchodů

► 4



Paměť města

4. díl seriálu o historii města Teplice

► 7



Rekonstrukce Aquacentra Teplice se blíží

Rekonstrukce teplického Aquacentra konečně doznává konkrétní podobu. Obyvatelé Teplic a návštěvníci města se tak dočkají vytoužených moderních prvků v plaveckém areálu. Více prozradí rozhovor s ředitelem Aquacentra Teplice Michaellem Paraskou.



Rekonstrukce teplického Aquacentra se blíží. Na co se návštěvníci mohou těšit?
Dalo by se říci, že v současné době rekonstrukce již probíhá. Nemůžeme hovořit o tom, že by se již kopal a pracovalo přímo v hale, ale mluvíme o rekonstrukci v administrativní podobě. Je zpracována projektová dokumentace, byla podána žádost na stavební povolení a nyní se čeká na vyjádření příslušných úřadů, aby byla dodržena legislativa. Rekonstrukce jako taková bude řešena etapově.

Jak budou jednotlivé etapy probíhat?

První etapa by měla obsahovat přístavbu plaveckého bazénu, kde plavci naleznou čtyři dráhy po 25 metrech s teplotou vody 26 stupňů. Plavecká část bude obsahovat i sedací lavice pro diváky a také zázemí jak pro plavčíka, tak i zázemí pro plavecké oddíly. Současně bude s výstavbou plaveckého bazénu probíhat i přístavba dalšího zázemí. Rádi bychom oddělili, až bude rekonstrukce úplně hotová, mateřské školy, základní školy a sportovní oddíly od veřejnosti. Z tohoto důvodu bude přístavěno zázemí jako jsou šatny, sprchy, wc, ale i zázemí pro personál. Aby mohli návštěvníci během rekonstrukce navštěvovat

tento nový plavecký bazén, tak přes tyto šatny se dostanou spojovací chodbou. Bude to mít i jednu velkou výhodu, která bude znamenat, že návštěvníci Aquacentra budou moci chodit plavat i během celé první etapy rekonstrukce. Omezení se bude týkat až druhé fáze, kdy se naše zařízení zhruba na jeden až dva měsíce bude muset uzavřít, protože se budou muset přepojit technologie.

Druhá fáze rekonstrukce bude tedy náročnější?

Práce budou převedeny do stávajících prostor plaveckého bazénu, kde chystáme řadu atrakcí a novinek pro naše návštěvníky. Asi tou nejzajímavější novinkou bude, že chystáme úpravu teploty vody. Ta nově bude 33,5 stupně a teplota vzduchu bude 34,5 stupňů. V oblasti, kde se nachází tobogán, dojde k doplnění jedné atrakce (houpací jeskyně), protože zde nemůžeme využít tolik prostoru jako ve vedlejší části. Tobogán dostane nové koryto a ostatní části budou klidové.

Jaké změny se očekávají na místě současného plaveckého bazénu?

Hloubka bazénu, jak u tobogánu, tak ve druhé části, bude stejná (130 cm). Nové atrakce budou, návštěvníci se mohou těšit například na divokou řeku, chrlič bublin, masážní lehátka, lavice, chybět nebude pro děti vodní hříbek i skluzavka pro děti. Chybět zároveň nebude ani větší skluzavka. V rámci druhé etapy rekonstrukce dojde také k přístavbě nového dětského zázemí. Zde bude například lodní můstek se skluzavkou a poslední novinkou bude stavba nové prohřívárny, která

bude přes den sloužit i právě pro děti, ve večerních hodinách bude zvýšena teplota i pro další návštěvníky.

Jaký je časový harmonogram stavebních prací?

V současné době se čeká na vyřízení stavebního povolení, zároveň se pracuje na projektové dokumentaci a následně se začne připravovat výběrové řízení na hlavního zhotovitele stavby. Náš předpoklad a odhad je ten, že tyto náročné práce zaberou celý letošní rok. Pokud vše půjde podle našich představ a plánů, tak bychom byli rádi, kdyby stavební práce byly zahájeny na začátku roku 2017. Kompletně vše by mělo být hotové na přelomu léta a podzimu v roce 2018.

Jak poznamená rekonstrukce ostatní provoz, které jsou nyní v Aquacentru?

Vše pojedě během rekonstrukce dále. Platí to jak pro fitness, tak i pro restauraci. Je důležité si uvědomit, že rekonstrukce bude velmi náročná a že je podstatně jednodušší postavit nové zařízení na zelené louce, než-li provádět rekonstrukci a modernizaci.

Pocítí návštěvníci rekonstrukci na vstupném?

V současné době Vám nemohu říct, kolik budou stát jednotlivé vstupenky. Rozhodně nemůžeme nastavit vstupné ve výši jako mají jiná zařízení například v Liberci, Praze atd. Musíme samozřejmě přihlížet k tomu, že se nacházíme v Ústeckém kraji a náš region má svá určitá specifika. To tedy znamená, že se budeme snažit nalézt optimální ceny. ■

Ostuda města Teplice je pryč, demolice je u konce



„Trosky zdemolovaného stadionu v Teplicích budou odstraněny a místo tak přestane být ostudou našeho města. Věřím, že lidé v Teplicích budou potěšeni tím, že se tato část města po dlouhých čtyřech letech konečně změní. Vždyť už samotný příjezd do Teplic byl velkou ostudou, protože první, co každý viděl, byly právě tyto ošklivé trosky kdysi slavného zimního stadionu. Nyní se vše mění,“ uvedl při zahájení demoličních prací v Teplicích u bývalého zimního stadi-

onu v druhé polovině listopadu Jaroslav Třešňák. Ten svým slovům dostal a v březnu letošního roku byla ukončena i druhá fáze demoličních prací. Ostuda města Teplice je definitivně pryč.

Kdysi moderní stadion pro 6000 diváků prožil velmi smutný konec. Pětatřicet let starou chátrající halu se tehdejší majitelé rozhodli zbourat poté, co se jim ji nikomu nepodařilo prodat. Demoliční firma ze stadionu vytěžila, co se dalo zpeněžit (dřevo, kovy a zařízení sta-

dionu) a následně demolice skončila. Majitelem demoliční firmy byl bezdomovec žijící na Slovensku. Původní majitelé nabídli pozemky, obrátili se i na vedení města Teplice, které je ale koupit odmítlo a nechtělo ani ruiny odstranit na své náklady. Změna přišla v roce 2015, kdy trosky zimního stadionu v Teplicích s pozemky koupila developerská skupina JTH.

„Jen málokdo si umí představit, kolik nepořádku ukrýval bývalý zimní stadion. Stalo se z něj centrum bezdomovců, kteří sem navozili tuny odpadků. Ty jsme postupně museli odvážet na skládku, celé místo vyčistit a až poté proběhla samotná demolice. Práce byly od začátku velmi náročné, ale jsem rád, že nyní je vše ukončeno a pevně věřím, že obyvatelé města Teplice i jeho návštěvníci demoliční přivítali,“ říká Jaroslav Třešňák.

Jeho slova potvrzují samotní obyvatelé Teplic. „Jsem rád, že ta hrůza je pryč. Vždyť to bylo někdy o život zde kolem projít. Člověk nevěděl, zda na něj něco nespadne, nebo zda ho někdo nepřepadne,“ prozrazuje Jaroslav Lomnický. „Styděla jsem se před návštěvou, která za mnou

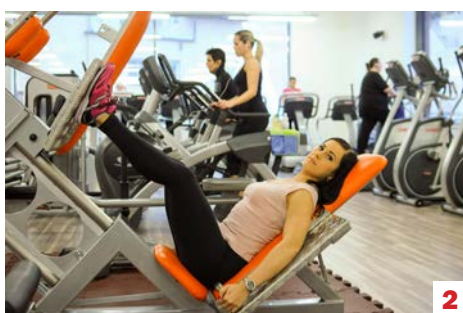
pravidelně jezdí z Brna. Kamarádka, kolem projížděla, si ze mě dělala srandu, že tady máme válečné ruiny. Jsem zvědavá, až nyní přijede, co tomu řekne,“ řekla pro noviny Fontána paní Květoslava Jirásková z Teplic. „Už jsem nevěřil tomu, že se někdy dočkám toho, že trosky zimního stadionu zmizí. Chodil jsem na něj několik desítek let, naučil jsem zde mé děti bruslit a po jeho uzavření jsem se slzou v oku sledoval jeho smutný konec. Když loni na podzim začala demolice, říkal jsem si, aby ji hlavně dokončili. Moc velké díky za to, že jsou trosky pryč a už se těším, co nového zde bude,“ říká Petr Sedláček z Teplic.

A právě otázka co po zbouraném zimním stadionu vyroste, zajímá aktuálně obyvatele Teplic. „Rád bych požádal veřejnost o trochu času. Vedeme v současné době složitá jednání o tom, co zde bude postaveno. Nyní je podstatné, že trosky zdemolovaného stadionu v Teplicích jsou pryč a celé toto místo u frekventované silnice E55 už přestalo být ostudou našeho města,“ dodal závěrem Jaroslav Třešňák. ■

Lekce s Karolínou Měsíc čtvrtý



1



2

V dubnovém čísle jsme si pro Vás připravili spolu s fitness trenérkou Fitness Fontána Karolínou Vackovou představení čtyř cviků na hýždě. Tvar zadečku je postavený na váze a zátěži. Je potřeba správně posilovat velký, střední a malý hýžděový sval.

Cviky cvičte po 10 - 15 opakováních po 3 - 5 sériích. U roznožování opakujte až 50x. Je důležité správně dýchat - při zátěži vydechovat.

LEGPRESS

Existuje řada různých přístrojů na legpressy. Některé z nich mají šikmou lavičku, jiné horizontální.

Provedení cviku: Umístěte chodidla v šířce ramen na opěrku (foto č. 1). Pomalu spusťte závaží dolů, až jsou kolena v pravém úhlu



3

(foto č. 2). Potom vytačte závaží zase nahoru až



4

do extenze. Kolena pusťte dole jen tolik, aby se vám nenadzvedla pánev.

VÝPADY NA MULTIPRESSU

Existuje mnoho různých druhů a možností výpadů, my jsme zvolili výpad na multipressu, protože stroj vás udrží ve správném postavení. Tento cvik patří k těm nezákladnějším. Neváhejte a zkuste do Vašeho tréninku nohou výpady zařadit. Jsou náročné i při nižší použité zátěži a zcela jistě se Vám osvědčí. A jestliže náhodou ne, budou alespoň vítanou změnou, která osvěží stereotypní trénink.

Provedení cviku: Postavte se zpříma s chodidly blíže u sebe (foto č. 3), proveďte výpad (dlouhý krok) vzad, (foto č. 4) hlídejte koleno přední nohy - nesmí se dostat před špičku, ideální postavení je úhel v kolenu 90 stupňů. Ve výpadu krátce zastavte.

HIP THRUST

Hip thrust (zvedání pánve) se řadí mezi top



5



6



7

cviky na zadek. Je určený jak pro ženy, tak i pro muže.

Při správném provedení vás zadek začne pálit již po několika opakování, takže určitě stojí za to zařadit ho do tréninku. Jde o jeden z nejlepších cviků na zadek, při kterém též zapojíte hamstringy, adduktory a kvadricepsy. Cvik můžete provádět s vlastní vahou nebo se závažím, které si položíte na pánev (u velkých vah použijte podložku) a budete ho přidržovat rukami (foto č. 5) Hip thrust je možné provádět na zemi, na bosu a na lavičce. Je potřeba mít zpevněný střed těla, hlavu v prodloužení těla, cvičit plynulým pohybem (žádné švihání) a celý cvik provádět hýžděmi. Snažte se jít co nejvíce nahoru a poté na chvíli zatnout (foto č. 6).

ABDUKCE - ROZNOŽKY

Na stroji na roznožování můžeme sedět rovně s opřenými zády, nebo v předklonu. Při předklonu zapojíme, kromě malého a středního hýžděového svalu, také velký sval hýžděový. ■

VŠESTRANNÉ V KUCHYNI, ELEGANTNÍ NA STOLE

200 Kč nákupu = 1 bod
30 bodů = sleva na nádobí až 97 %

Berndes

Quality makes the difference.
Since 1921.

albert
stojí to za to

Akce platí v prodejnách Albert od 9. 3. 2016 do 31. 5. 2016 nebo do vyčerpání zásob v jednotlivých prodejnách. Pro získání bodů platí cena po odečtení veškerých slev a kuponů za vrácené obaly. Podrobnosti na www.albert.cz nebo na informacích prodejen.

Akce „Bílý týden“ se v roce 2016 neuskuteční

Magistrát města Teplice se rozhodl neuskutečnit akci, která v minulých letech probíhala ve všech částech města – Bílý týden. Důvodem je zejména navážení odpadu „mimo teplickými“ občany z okolních obcí a v nemalé míře také zneužívání této akce podnikatelskými subjekty, výskyt volně odložených nebezpečných odpadů, případy zapálení hromady odpadů vandaly apod.



Dalším důvodem jsou opakovaně se objevující nové hromady odpadu po ukončení termínu úklidu, vyhlášeného pro „Bílý týden“, přičemž celá akce se tak vždy neukázněností občanů protáhla na 5-6 týdnů. A jedním z posledních důvodů je rozebí-

rání a roztahování odpadu po okolí a znečišťování dalších ploch nepřizpůsobivými občany.

Možnosti, jak se i nadále zbavit zdarma odpadu v Teplicích

Prostřednictvím velkokapacitních kontejnerů rozmístěných po městě, které jsou přistavovány opakovaně, cca po 5-ti týdnech, na vytipovaná stanoviště na území celého města (přehled stanovišť a termínů pro přistavování kontejnerů naleznete na webových stránkách města: www.teplice.cz pod odkazem „odpady“, případně je rozpis k dispozici na podatelárně Magistrátu).

Tato služba je zaměřena pouze na objemný odpad z domácností (např. koberce, lina, nábytek, popř. odpad ze zeleně), nikoliv na odpad stavební (sut', cihly) či nebezpečný (např. autobaterie, lednice, televize

atd.). Pro rok 2016 byla služba přistavování velkokapacitních kontejnerů rozšířena, a to z původních 100 stanovišť na 125 stanovišť na území celého města.

Odpadu se zbavíte zdarma i prostřednictvím sběrného dvora, který se nachází v Úprkové ulici v areálu Marius Pedersen, která jej spravuje. Provozní doba je od pondělí do pátku od 8.00 do 18.00 hod. a v sobotu od 8.00 do 14.00 hod., vyjma státních svátků. Občané města Teplic zde, po prokázání totožnosti, mohou ukládat veškeré druhy odpadu zdarma, podnikatelé za úhradu dle ceníku. Ukládán zde může být např. odpad velkoobjemový, odpad ze zeleně, stavební odpad a nebezpečné odpady (tzn. zářivky, oleje, znečištěné obaly, akumulátory, vyřazená zařízení – TV, lednice). ■

Zdroj: Magistrát města Teplice

Teplické kašny a fontány jsou připravené na zahájení provozu

V polovině dubna každého roku se parky a městské části Teplic mění před očima. Kašny a fontány začínají chrlit vodu a doted' prázdné záhony se začínají osazovat. Teplice se připravují na jaro. „Kašny a fontány jsou v pořádku, každoročně jsou v provozu od 15. dubna do 15. října. V letošním roce nepřipravujeme výstavbu žádné kašny,“ říká v úvodu Ivana Müllerová, vedoucí odboru životního prostředí a dopravy teplického magistrátu.



Na desítkách míst po celých Teplicích se budete moci během dubna potěšit pohledem na nově vysazené květiny. V letošním roce bude květinová výzdoba umístěna na volných plochách (záhony): UKoziček, Nazámecké zahradě-zazámkem, u busty Beethoven, na Benešově náměstí,

u Císařských lázní u fontány Pampeliška, u Divadelníterasy na Náměstí Svobody, záhon u Amorka a dále na Mírovém náměstí, u Kamenných lázní, na oválu u Nových lázní a v parku u nádraží. Výzdoba bude tvořena do obrazců, které se budou skládat z dvaceti druhů. Dále bude květinová výzdoba



instalována v závěsných květnících na sloupech veřejného osvětlení a sloupech trolejového vedení. Osazeny budou rostlinami Pelargonii.

Květinová výzdoba bude také umístěna v betonových květnících a to: na náměstí Svobody (5 kusů), u radnice (3 kusy), v ulici Krupská (24 kusů), na Zámeckém náměstí (8 kusů), U Císařských lázní (12 kusů), v Divadelním parku (7 kusů), dále U Divadla (23 kusů), v Lázeňské uličce (3 kusů) a U Kamenných lázní (12 kusů). Osazovány budou obdobnými druhy jako v záhonech. ■

Úklid po psech stojí Teplice za rok milion korun

Město Teplice jako řada dalších měst v Ústeckém kraji má velké potíže s majiteli psů. Právě psí exkrementy přidělávají vrásky na čelo zejména lidem, kteří se chtějí procházet po teplických parcích, nebo si udělat malý piknik v trávě. Problémy však nastávají i na chodnicích, kde nechávají neukáznění majitelé psů po svých zvířatech „poklady“. „Stav není úplně ideální, ale snažíme se s tím nějakým způsobem pracovat a bojovat,“ říká náměstek primátora Hynek Hanza. Velká část práce po neukázněných majitelích psů zůstává na bedrech strážníků Městské policie.



Hlavní problém ohledně psích exkrementů nastává ve chvíli, kdy majitel psa není přítomen na místě. „V momentě, kdy strážník přistihne majitele psa, který po svém psovi neuklidil, vyzve ho k nápravě. Pokud se majitel psa vymlouvá, že nemá jak exkrement odstranit, strážník mu nabídne řešení ve formě igelitového pytlíku na psí výkaly,“ sděluje Hanza.

„Hlavně parkohlídky, kteří chodí po parcích a vidí právě psa, který udělá toto překvapení, tak zasáhnou. Zasáhnou tím, že vyzvou majitele, aby po svém psovi uklidil. Někdo po sobě uklidí a někdo po sobě

neuklidí. Ten, kdo po svém psovi neuklidí, tak s tím sepišeme oznámení ke správnému orgánu, který přečin vyřeší ve správním řízení,“ uvádí ředitel Městské policie Teplice Michal Chrdle.

„V období od 28. 1. do 5. 2. 2016 jsme se v okrsku Prosetice zaměřili na pejskaře, kteří neuklidí exkrementy po svých psech. Při pochůzkách okrskových strážníků nebylo žádné takové jednání zaznamenáno. Avšak za pomoci kamerového systému bylo zjištěno celkem devět případů, kdy majitel po svém psovi neuklidil. Následně se podařilo okrskovým strážníkům šest těchto případů vyřešit, a to tak, že dle fotografií z kamerového systému poznali pejskaře, kteří po svém psovi neuklidili. V tomto období okrskovní strážníci kontaktovali cca 50 pejskařů a upozorňovali je na povinnost úklidu po svém psovi. Závěrem se dá říct, že stále platí to, že když pejskař vidí strážníka, tak po svém psovi uklidí. Jelikož kamerový systém má sloužit k odhalování veškerého protiprávního jednání, budeme v monitorování chování pejskařů kamerovým systémem i nadále pokračovat,“ uvádí ředitel MP Teplice Michal Chrdle. ■

Otázky a odpovědi:

Jaká pokuta hrozí lidem za neuklizení psích exkrementů?

V blokovém řízení do 5000 Kč a ve správním řízení do 20 000 Kč.

Kolik pokut bylo v roce 2015 uloženo v Teplicích a v jaké souhrnné výši?

V 2015 jsme řešili celkem 24 těchto případů, z toho bylo šest předáno správním orgánu a na místě bylo uděleno pět blokových pokut ve výši 1300 Kč.

Kolik město Teplice ročně stojí úklid psích exkrementů?

Úklid psích exkrementů: 900.000,- včetně DPH ročně. Úklid je prováděn v období duben – říjen. Střed města (44 ha travnatých ploch) je uklízen 1 x týdně a sídlištní plochy (120 ha travnatých ploch) 1 x za 14 dní.

KRÁTKÉ ZPRÁVY

V Teplicích vzniklo nové poutní místo

Slavnostní požehnání projektu poutního místa sv. Clari a vysvěcení kaple s jeho ostatky se uskutečnilo v pravoslavném chrámu Povýšení sv. Kříže na Zámeckém náměstí v Teplicích. Osobní záštitu projektu udělil hejtmán Oldřich Bubeníček, který se slavnostního aktu zúčastnil spolu s představiteli pravoslavné církve a významnými podnikateli Teplicka. Projekt je zastřešen spoluprací neziskové organizace European Initiatory Institute jako iniciátora a realizátora projektu, kterým je pravoslavná církev. V chrámu Povýšení sv. Kříže jsou uloženy ostatky křesťanského mučedníka ze 4. století, sv. Clari z Dalmácie. Do Teplic byly dovezeny roku 1678 a jsou uloženy v novém reliquiáři v chrámové kapli. Požehnání vzniku poutního celebroval představitel pravoslavné v českých zemích Vladyka Michal a Miroslav Vachata, arciděkan pravoslavné církve v Teplicích. Aktu byli přítomni Štěpán Popovič a Radek Popovič jako představitelé teplických lázní spolu s dalšími podnikateli podporujícími tento projekt.

Deratizace v Teplicích po celý duben

V rámci prevence nadměrného výskytu hlodavců provádí Magistrát města Teplice, prostřednictvím odborné firmy po celý měsíc duben preventivní periodickou povrchovou deratizací na katastrálním území Teplice, ohraničené čtvrtí Hudcov až Sobědruhy. V době provádění deratizace je nutné vodit psy na vodítku. Dojde-li v důsledku nepozornosti občanů k případnému požití deratizační látky, je nutné vyhledat lékaře. Nástrahy jsou umístěny na místech přístupných veřejnosti do jedových stanic, které znesnadňují přístup dětem a domácím zvířecím. Deratizované objekty a prostory i deratizační stanice uložené na volném prostranství jsou označeny výstražným návěstím.

Už víme, kdo ohrožoval vlaky

V souvislosti s dvěma případy, kdy někdo umístil do kolejí na hlavní trati mezi Teplicemi a Proboštem předměty, do kterých narazily projíždějící osobní vlaky, na kterých vznikla škoda v řádech desítek tisíc korun, přijala PČR opatření k dopadení pachatele. Policisté vykonávali skrytý dohled v místech, kde pachatel 6. března umístil na koleje asi padesátikilový kus betonu a následně pak ve čtvrtek 10. března velký kámen. V pátek kolem sedmnácté hodiny přišel k trati chlapec, který na kolejiště položil větev, kterou hned vzápětí přešel projíždějící vlak. Kriminálisté ve spolupráci s uniformovanými policisty na místě zadrželi 14letého podezřelého, který se následně přiznal, že ve všech případech položil předměty na koleje, protože chtěl vidět vykolejit vlak. S ohledem na věk pachatele bude případ v souladu se zákonem odložen, vyšetřovatelé zaslali na orgán sociálně - právní ochrany dětí podnět k podání návrhu na opatření podle zákona o soudnictví ve věcech mládeže.

Soutěž v Krupce

V Krupce na pracovišti Střední školy stavební a strojní Teplice se konalo regionální kolo celostátní profesní soutěže „České ručičky“, jejímž vyhlášovatelem je Cech KOVO ČR. Na soutěž pro žáky oboru Obráběč kovů se do Krupky se sjely dvoučlenné týmy nejlepších žáků středních škol z Varnsdorfu, Děčína, Roudnice nad Labem, Mostu a Chomutova, včetně domácích z hostitelské školy. Úkolem žáků bylo s co největší přesností v daném čase zhotovit na soustruhu součástky podle výrobní dokumentace, měření různými typy měřidel, lícování a odborný test, který ověřoval teoretické znalosti. Do celostátního kola ve Žďaru nad Sázavou, které se uskuteční 11. až 13. dubna, postoupili dva nejlepší z této soutěže. Ústecký kraj budou zastupovat Adam Birnbaum z VOŠ, SPŠ a SOŠ Varnsdorf a Kamil Ota ze SŠ stavební a strojní Teplice.

Záchranka pomůže zachránit život

Zdravotnická záchranka služba v České republice má nového pomocníka při hledání polohy pacientů, volajících na linku 155. Je jím aplikace pro „chytřejší“ mobilní telefony. V život ohrožující situaci stačí přidržit nouzové tlačítko na displeji. Tímto jednoduchým pohybem se spustí vytáčení linky 155 a současně se z mobilního telefonu odešle zpráva, která obsahuje informace o aktuální poloze či doplňující informace, týkající se zdravotního stavu postiženého.



Datum vydání: 1. 4. 2015, vychází měsíčně
Ročník I, číslo 5, duben 2016
Vydává JTH Holding a. s., Krupská 33/20, 415 01
Teplice, IČ 28747887
Tisk: Tisk Horák a. s.
Distribuce: Česká distribuční a. s.
(Zelená linka 800 888 558)
Registrace MK ČR E 20522
Fotografie: Martin Kubiščík
Vedoucí vydání: Karel Schöň
Kontakt: Karel.Schon@jth.cz
Těšíme se na Vaše názory a připomínky.



Do města

70. léta v podobě zvonových kalhot a květinových košil jsou hitem letošního jara. Zkombinujte je s botami na podpatku nebo plochými sandály.

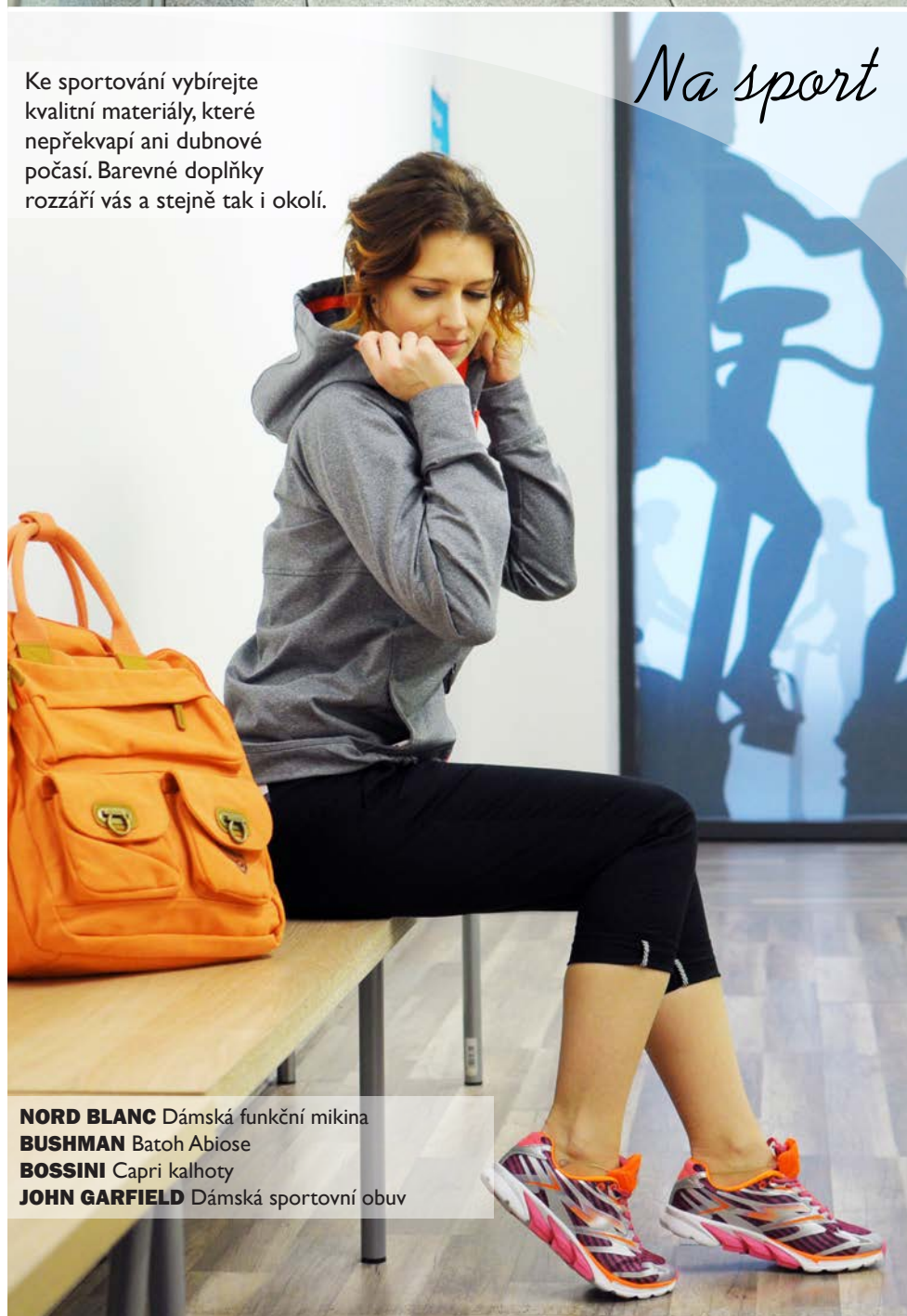
MARLENN Kabát Marella
BENETTON Halenka
ELTE Kabelka LIU-JO
PRIMOSSA Sluneční brýle
BENETTON Dámské kalhoty
JOHN GARFIELD Dámské boty
PRIMOSSA Hodinky s náušnicemi



Na zábavu

Jemné košile, volánky ve světlých barvách zvýrazníte koženou bundou nebo robustními botami. Třpytivé psaníčko a můžete vyrazit na zábavu.

MARLENN Bunda Weekend MaxMara
MARLENN Náhrdelník Weekend MaxMara
ELTE Kabelka LIU-JO
BENETTON Dámské šaty
JOHN GARFIELD Kotníkové boty



Na sport

Ke sportování vyberte kvalitní materiály, které nepřekvapí ani dubnové počasí. Barevné doplňky rozzáří vás a stejně tak i okolí.

NORD BLANC Dámská funkční mikina
BUSHMAN Batoh Abiose
BOSSINI Capri kalhoty
JOHN GARFIELD Dámská sportovní obuv



Do přírody

QUICKTIME
 Hodinky CASIO rady PRO TREK
BUSHMAN
 Batoh Abiose
 Kalhoty Wade
 Bunda Detroit
 Mikina Folger
 Tričko Lachlan
 Klobouk Breezy
 Batoh Biko

Kombinace podobných tónů jednotlivých kousků podtrhne váš osobitý styl. Vyražte do přírody v oblečení, ve kterém se budete cítit pohodlně.



Outfit pro volný čas

1 BENETTON Dámské kalhoty | 449,- **2 RAGAZZA** Kabelka Fiorelli | 850,-
3 COCCO Bižuterie (náhrdelník + náušnice) 299,- **4 BOSSINI** Halenka 899,-
5 JOHN GARFIELD Dámská sportovní obuv 999,- **6 COCCO** Šátek 299,-



Outfit pro muže

1 BOSSINI Pánské kalhoty 699,- **2 BENETTON** Pánské tričko 649,-
3 BOSSINI Pánský svetr 799,- **4 JOHN GARFIELD** Pánské boty | 129,-
5 BUSHMAN Pánská taška Agency 2 690,-



Pro holky

1 BENETTON Dívčí tričko 549,- 349,- **2 BENETTON** Dívčí mikina 599,-
3 BOSSINI Dívčí kalhoty 799,- **4 BENETTON** Dívčí kabelka 499,-
5 JOHN GARFIELD Dívčí obuv 409,-



Pro kluky

1 BENETTON Chlapecké tričko 449,- **2 BOSSINI** Chlapecká bunda 999,-
3 BOSSINI Chlapecké kalhoty 699,- **4 NORD BLANC** Chlapecké tričko 395,- 349,-
5 JOHN GARFIELD Chlapecká obuv 549,-



Na sport - ženy

1 NORD BLANC Dámské tričko 695,- 495,- **2 NORD BLANC** Dámská bunda 2 495,- | 995,-
3 JOHN GARFIELD Dámské boty 999,- 525,- **4 NORD BLANC** Dámské kalhoty | 495,-
5 NORD BLANC Sportovní podprsenka 395,- | 199,-



Na sport - muži

1 BENDA SPORT Kompresní legíny | 650,- **2 NORD BLANC** Běžecská čepice 395,- 299,-
3 NORD BLANC Pánská běžecská bunda 2 695,- **4 BENDA SPORT** Kompresní tričko | 350,-
5 JOHN GARFIELD Pánské boty | 749,- 539,-

NÁPOVĚDA: OBAR TELRO	JAPONSKÉ MĚSTO (OH)	MALÝ KONEC	POLOMĚR	SPZ OST-RAVY	NÁVŠTĚVA	SUROVÁ NAFTA	OBALY PRAHA (ZKR.)	TUČNOLISTÁ ROSTLINA	ZNAČKA POČITAČŮ	OTEC KNIŽNĚ	KOROZE	VSETBA	LETADLO	HORKÝ PÁS KOLEM ROVNÍKU
NEUTRON	STŘEŠNÍ KONSTRUKCE ZÁPOR					ANGLICKY SILNICE				ODRAT SLOVENSKY GO				
SOUHLAS			ZNAČKA KREMÍKU			I. DÍL TAJENKY								
NOSITEL DĚDICNÉ INFORMACE			PÍSMENO ABECEDY	POSLEDNÍ PÍSMENO ABECEDY TELEVÍZE ROZHLAS		ITALSKÉ MUŽSKÉ JMÉNO				ANGLICKY NULA				
ŠPIONI						VÝZVA				RÁJ ROGA-LISTU	ZNAČKA AMERICIA	VRCHOL (ANGL.) NÁZEV PÍSNĚ BLACK SABBATH		
NA CO			FRANCOUZSKÁ SPOJKA VOZÍK		Vyluštěte tajenku a soutěžte o poukázku v hodnotě 500 Kč do obchodu NORDBLANC . Tajenku zasílejte na adresu: Karel.Schon@jth.cz . Nezapomeňte uvést Váš telefonní kontakt, na kterém Vás budeme v případě výhry kontaktovat.				UBLÍŽÍ (NĚKOMU)			TVRDÁ SAMOHLÁSKA SLOSOVÁNÍ		
ODULÁ									PŘÍTEL FRANCOUZSKY					ŘÍMSKÝ 50 JAPONSKÁ DÉLKOVÁ MIRA
ZKR. TELEVIZNÍ VYSÍLÁNÍ	ZNAČKA AVIVÁŽE ZVUK HODIN		KOUTY MÍSTNOSTI ZN. ČAJOVÉ SMĚSI			VIETNAMSKÉ MĚSTO					STŘELIVO MAN			
ŘÍMSKÁ JEDNIČKA	KANCELÁŘSKÁ ZKRATKA KOLOS			TISK.AGEN. SYSTÉM VIDEO		PŘÍSTAV PRVNÍ MUŽ	AULA CHEMICKÁ ZN.ANTI-MONU					DRUH PALMY INICIJALY FRANCOUZSKÉ LYŽAŘE		
ŘECKÝ OSTROV														
SÍŤ OBCHODŮ PRO KUTILY			HROMADA CHEM. ZN. DUSÍKU				JMÉNO PSA CHEM. ZN. YTRIA						OSLÍ HLAS CHEM. ZN. DRASLIKU	
DRUŽICOVÝ POLOHOVÝ SYSTÉM						KRESLENÁ POSTAVA STUART LITTLE						NÍZKÁ DŘEVINA		

SEZNAM OBCHODŮ

- Móda, obuv a doplňky**
- BENDA SPORT
- bossini
- BUSHMAN
- elte
- JOHN GARFIELD
- Kabelky
- Marlenn
- Meatfly
- MILITARY RANGE
- NORDBLANC
- RAGAZZA
- Takko Fashion
- Terranova
- UNITED COLORS OF BENETTON
- Visto
- Služby a ostatní**
- Akvazoo
- Allianz
- Alza Box
- Bankomat České spořitelny
- Bankomat Euronet
- Bankomat Komerční banky
- Erotic City
- GECO Tabák
- Holandské květiny
- Kadeřnictví Butterfly
- Kooperativa
- LA TABÁK
- RWE
- Směnárna
- Restaurace, kavárny a občerstvení**
- BAIFU SUSHI FASTFOOD
- Bistro
- Bufet.cz
- Méloides café
- Pizza Coloseum Fontána
- Víno @ Destiláty
- Elektronika, audio, video, knihy**
- PLANEO Elektro
- Bižuterie, hodinky, šperky, dárky
- COCCO
- OnStyle
- PLANEO Quick Time
- PRIMOSSA
- Domácnost a doplňky**
- HOME
- Orion
- Pro děti**
- Človičkov
- DRÁČIK
- Supermarket**
- Albert
- Zdraví a krása**
- Dr.Max Lékárna
- Marionnaud
- Teta drogerie
- THUY AN NAIL
- Zábava, sport, relax a odpočinek
- Fitness Fontána
- Joy Casino
- Sportisimo

R O D A S K R I P T A A T E G A B
 V Ó H D P E C U L O V E C O Á V I
 Ů Ď B V I R T E T K A Í E M Z Č O
 L B S A R Á Á T S Y A N N O A E L
 E V O R Á N A L O A E Á E T M R O
 O E U P L O B Á N R C Ř Ž I Ě A G
 B S T E A V T G B Ý A P Í V S L A
 N T Ě I H Í I E O N R E Ř A T M T
 O A Ž Z Ě T L R S A E V K C O Y S
 T B Č E B Ě D N O M N T Ý E E S E
 Y Z D O Í Z O Á T S E D H C E L C
 H A O P Ř S M L R S G Ů R M V V E
 Á V V F P T O P É T E V D T O I O
 V N Á L T V D R N R Ř Ě I I K C K
 Á N Z Ě A Í E I I O D R N M Á O B
 R Y T M U S L N N J A A A I L R E
 V U B A T J Y C K A R A S L Á V A

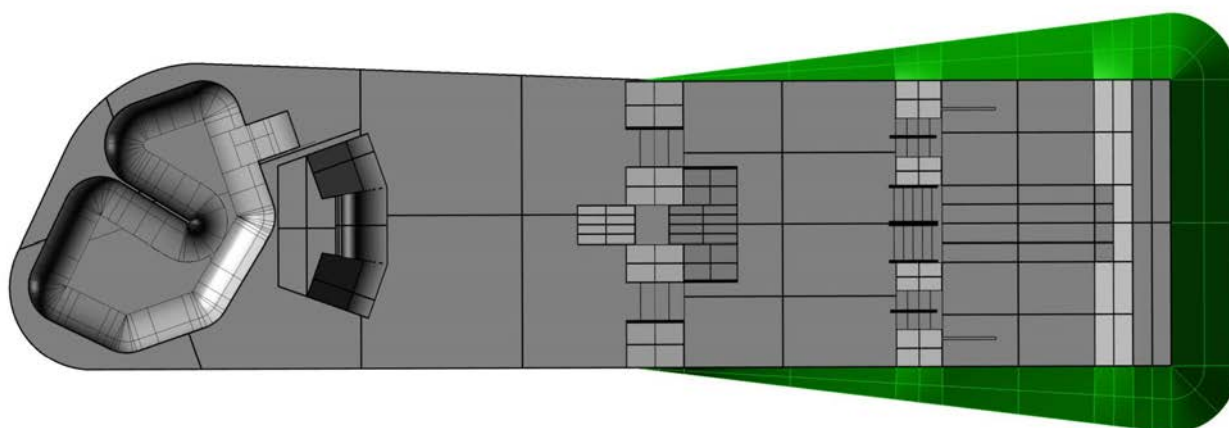
Vyluštěte tajenku a vyhrajte poukázku v hodnotě 500 Kč do obchodu **Bossini**. Tajenku zasílejte na adresu Karel.Schon@jth.cz. Nezapomeňte uvést Váš telefonní kontakt, na kterém Vás budeme v případě výhry kontaktovat.

bageta	noty	spirála
biolog	osobnost	stroj
cesta	plán	tabu
důvěra	poezie	trénink
evoluce	pravda	váhy
gáza	princ	vazba
hrdina	přání	včera
kříženec	příběh	vesta
limit	ráno	vítězství
manýra	regál	vlasý
město	regenerace	vokál
moc	róba	vůle
model	rytmus	výcvik
modlitba	skripta	závod
motivace	sláva	
mysl	soutěž	



Nový skatepark a in line dráha v Teplicích

Zbrusu nový skatepark bude umístěn uvnitř areálu Anger v prostoru bývalého skateparku. Rozměr skateparku bude cca 60/15 metrů. V tomto místě se nacházejí dvě velké asfaltové plochy, z nichž část bude zastavěna novým skateparkem.



Design skateparku je navržen na plochu tak, aby umožnil jízdu největší skupině uživatelů na skateboardu, BMX a in-line (začátečníci, pokročilí). V skateparku jsou kombinovány jak bazénové prvky tak streetové, v celku tvoří komplex, kde jsou překážky poskládány tak, aby byl umožněn dynamický, plynulý a bezproblé-

mový průjezd celým parkem z jedné překážky na druhou. Výšky překážek ve skateparku se pohybují od 300 do 2000 mm. Streetová část – Plaza: různě vysoká zábradlí, zidky, lavičky, obrubníky, schody, gapy přes trávník, součástí je i napodobená asfaltová silnice a chodníku s patřičnými obrubníky. Lavičky

- slideboxy budou dimenzovány a stavěny přímo pro akční použití. Bazénová část: dva různé hluboké bazény s různými vysokými rádiusy, natvarované tak, aby umožnily jízdu podobnou té na klasických kolových funboxech a zároveň poskytl maximální požitky z bazénové jízdy.

In-line dráha je navržena jako tři okruhy kopírující obvod Angru, základní šířka stezky je 3,0 m. Povrch dráhy je navržen z asfaltbetonu bez obrubníků. U obou vstupů na In-line dráhu budou umístěny lavičky pro přezutí, případně odpočinek, dále budou umístěny lavičky podél dráhy.

Vstup do areálu bude ze dvou směrů, poblíž železničního přejezdu z ulice Přítkovská a z druhé strany z Brandlovy ulice. Vstup do skateparku bude možný s využitím In-line dráhy. V rámci veřejné zakázky bude vybudována u vstupu z ulice Přítkovská zpevněná plocha z betonových zatravnovacích dlaždic, která by případně mohla sloužit pro odstavení vozidel, nebude však navržena jako parkoviště. V ulici Brandlova bude zadavatelem vybudována parkovací plocha (ještě před otevřením areálu).

Vzhledem ke skutečnosti, že areál nebude oplocen, bude vstup neomezený a zdarma. Zároveň je navržen tak, aby nedocházelo k poškození vandaly. Předpoklad realizace je až v roce 2017, v letošním roce bude probíhat projektová příprava a povolovací řízení, na podzim budou moci začít přípravné práce. ■

Paměť města 4. díl seriálu

Teplíce v době předbělohorské

napsala Pavlína Boušková,
kurátorka historických sbírek a historička starších dějin Regionálního muzea v Teplících

Teplické panství procházelo v první polovině 16. století obdobím nestability, příznačným časovým střídáním jeho majitelů. Během necelých padesáti let došlo k deseti majetkovým převodům, což k růstu a prosperitě města příliš nepřispělo. Obrat nastal v roce 1543, kdy se vlastníkem teplického panství stal Volf z Vřesovic, který již dědičně držel nedalekou Doubravskou horu. Volfovým přispěním se z Teplíc stalo významné



Lesní brána

vrchnostenské lázeňské město, které přetvářel v rezidenční investicemi do výstavby zámku na místě tvrze královny Johany z Rožmitálu. Vystavěl tak rozsáhlý renesanční zámecký areál, odpovídající venkovské rezidenci zemského úředníka (Volf z Vřesovic byl od roku 1547 nejvyšším písařem Království českého a od roku 1561 prezidentem české komory). Po Volfově smrti v roce 1569 se však jeho rozsáhlý pozemkový

majetek ocitl důsledkem nehospodárnosti dědiců ve finanční krizi. Panství se dostalo do rukou pánů ze saského rodu Schönbergů. V této době se zde začalo usazovat více německých měšťanských rodin a pravidelně sem za lázeňskou péči přijížděla rodina saského kurfiřta. Schönbergové se i nadále potýkali se zadlužením a nakonec v roce 1585 teplické panství prodali Radslavu Vchynskému ze Vchynic. Radslav byl schopným hospodářem a teplickou državu vyvedl z úpadku. Dokončil přestavbu zámku a pokračoval ve výstavbě lázeňských budov. Neblaze však proslul svou snahou o potlačování měšťanských práv a svobod. Zemřel bezdětný v roce 1619 a svá rozsáhlá dominia odkázal synovcům. Teplické panství získal Vilém Vchynský.

Podobu města v předbělohorském období zachytili v oslavné latinské básni Tomáš Mitis (1561) a v knize o teplických koupelích Kašpar Schwenckfeldt (1607). V roce 1561 čítalo město i s předměstím 155 domů a 5 mlýnů. Rozprostíralo se severně a západně od zámeckého okrsku a bylo tvořeno tržištěm a pravidelnou sítí ulic. Uprostřed tržiště (dnešní Náměstí Svobody) stála od roku 1545 kamenná budova radnice se čtyřhrannou věží s orlojem. Téhož roku byl v Dlouhé ulici postaven obecní pivovar, v němž právováreční měšťané vařili pivo čtyři desítky let, než jim toto právo odebral Radslav Vchynský. Spor o právo várečné, který Radslav vedl s teplickou městskou obcí v letech 1586 – 1590, skončil jeho vítězstvím. Měšťanský pivovar přeměnil na masné krámy, odkud mu od řezníků plynuly úroky a ve východním křídle zámku zřídil panský pivovar.

Město bylo ohrazeno nízkými hradbami, které byly prolomeny dvěma branami – Lesní a Bílinskou a dvěma fortami – Krupskou a Lázeňskou. Disponovalo již vodovodem, který dřevěným potrubím rozváděl vodu do městských

kašen, studní a obecního pivovaru. Domy byly většinou dřevěné nebo hrázděné.

Město bylo národnostně smíšené, avšak s výraznou převahou českého obyvatelstva.

Tepličtí měšťané se zabývali řemesly a obchodem, součástí jejich živobytí bylo ovšem i zemědělství – pěstování obilovin, chmele, vína, ovoce, zeleniny. Zdejší příhodné klimatické podmínky bývaly zárukou dobré úrody. Pozemky k obdělávání měli měšťané hned za hradbami i v širším okolí města. Mezi řemeslníky zde byli nejvíce zastoupeni sladovníci, bečváři, krejčí, řezníci, kováři, nechyběli pekaři, mlynáři, ševci, kožešníci, kloboučníci, koželuzi, mydláři, zámečníci, koláři, tesaři, truhláři či hrncíři. Řemeslníci měli možnost své zboží, které bylo denní potřebou, prodávat každý den. Mimoto bylo tržiště místem konání trhu týdenního a trhů výročních – letního jarmarku na den sv. Jana Křtitele (24. 6.) a zimního na den sv. Havla (15. 10.).

Za Volfů z Vřesovic bylo teplické panství utrakvistické a nezměnilo se to ani za Radslava Vchynského. Tepličtí měli právo přijímat víru podobojí zakotveno ve svých privilegiích. V 70. letech 16. století sem pronikalo i luterství díky vlivu saských feudálů, kteří si tu vybudovali značné postavení a stávali se majiteli nebo zástavními pány zdejších statků. Při městské zdi stál kostel sv. Jana Křtitele, v němž probíhaly utrakvistické bohoslužby a v roce 1568 byla dokončena stavba zámeckého kostela sloužícího luteránům, iniciovaná Volfem z Vřesovic. Nedaleko fary působila latinská škola, obsazovaná absolventy utrakvistické univerzity v Praze, která připravovala žáky ke studiu na vysoké škole, případně ke kněžskému povolání. Byly zde činné dva spolky – střelecká společnost a literátské bratrstvo, které provozovalo chrámový zpěv v kostele sv. Jana Křtitele při utrakvistických obřadech. Ve městě existovalo ucelené židovské osídlení, soustředě-

né převážně v uličce, zvané Židovská. Židé zde měli synagogu, hřbitov i vlastní školu.

Osobitým rysem Teplíc bylo lázeňství. V 16. století docházelo k výraznému oživení lázní a k většímu přílivu cizinců. Teplíce začaly nabývat proslulosti jako významné evropské lá-



Bílinská brána

zeňské místo. Teplé prameny vytékaly volně na předměstí za Lázeňskou branou, nejsilnější zdroj termální vody – Pravírdlo tehdy zvané aukrop pak na území města. Vývěry byly nejprve jednoduše zastřešeny dřevěnými přístřešky. Zásluhou Volfů z Vřesovic vznikly první zděné budovy obecních lázní a špitál. Lázně byly jak panské, tak městské. Nad Pravírdlem byla v režii města v 80. letech 16. století vystavěna velká klenutá budova se společnou lázní pro muže. V Šanově vyvěraly slabší prameny, využívané spíše chudinou. Ve zvelebování lázní pokračoval i nový majitel panství Radslav Vchynský. ■

POD I STŘECHOU

Svatební DEN

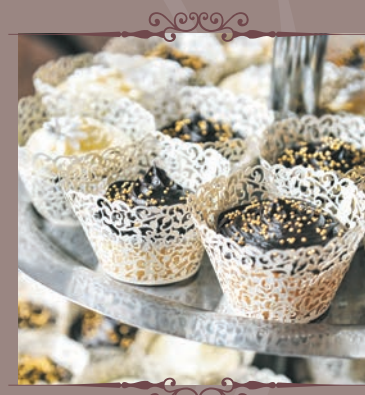
V JEDINEČNÉM STYLU

CAFÉ RESTAURANT BEETHOVEN

TEPLICE

Beethoven
Café Restaurant

Vaše svatební přání pošlete na e-mail: rezervace@beethovencafe.cz, nebo zavolejte na tel.: 417 977 153 (v rámci otevírací doby každý den 11:30 – 23:00)



- velmi účinným tmelem hostů je mistrovská nadčasová gastronomie. Lázeňská káva 100% Arabica a pivní speciál vařený jako v dobách Beethovena

- pro novomanžele exkluzivní Beethovenův pokoj, kde Mistr začal skládat Devátou symfonii, je suchou nohou v prvním patře budovy

- v lázeňské pěší zóně přímo u zámecké zahrady i blízko parku s fontánami pro společné i párové focení

- neotřele stylizované historické prostory pro hostinu, oběd, raut i obřad

- decentní i originální styl prostředí spojuje generace, líbí se rodině i přátelům

www.beethovencafe.cz

bossini 

2016

SPRING COLLECTION

Jednoduché nadčasové oblečení dámské, pánské a dětské módy.

Nákupní centrum Fontána Teplice | Otevírací doba: denně 9:00 - 21:00 | www.fb.com/bossini.CZ



JOHN GARFIELD
barvy: béžová, černá
vel.: 36 - 41
699 Kč

JOHN GARFIELD®
BRAND STORES



JOHN GARFIELD
opasek
623 Kč / kůže



JOHN GARFIELD
barvy: růžová, černá
vel.: 24 - 35
629 Kč

JOHN GARFIELD
barvy: tři barevné varianty
vel.: 36 - 40
1089 Kč



JOHN GARFIELD
barva: bílá, modrá
vel.: 24 - 35
549 Kč



JOHN GARFIELD
barvy: bordó, modrá, černá
vel.: 41 - 45
1089 Kč / kůže



JOHN GARFIELD
manikúra
399 Kč

JOHN GARFIELD
pánská taška
1303 Kč



NA PLOŠE O VELIKOSTI 500 ČTVERECNÍCH METRŮ
NALEZNETE ŠIROKÝ SORTIMENT OBUVI, KABELEK,
CESTOVNÍCH ZAVAZADEL A OSTATNÍHO ZBOŽÍ



RIEKER
barva: bílá
vel.: 36 - 41
1699 Kč / kůže



RIEKER
barva: modro-hnědá
vel.: 36 - 41
1799 Kč / kůže

TAMARIS
barva: béžová
vel.: 37 - 41
1649 Kč



TAMARIS
kabelka
1649 Kč



RIEKER
barva: hnědá
vel.: 40 - 45
1999 Kč / kůže



RIEKER
barva: hnědá
vel.: 41 - 45
1599 Kč / kůže



TOM TAILOR
peněženka
989 Kč

Nákupní centrum Fontána 2. patro | Otevírací doba: denně 9.00 - 21.00 hodin | www.fb.com/JohnGarfieldTP